

İSTANBUL'da Mahalle Bazlı GENÇ NÜFUS Temsilleri (15-29 yaş)

Araştırma Raporu

Murat Tülek
Eda Yücesoy

İstanbul, Temmuz 2022



Bilim, Sanat, Eğitim, Araştırma ve Dayanışma Derneği
Rasimpaşa Mahallesi, Tayyareci Sami Sk. No:12/4 Kadıköy/İSTANBUL

Yayınlayan : BİRARADA
Rapor Araştırma : Murat Tülek
Doç. Dr. Eda Yücesoy
İngilizce Çeviri : Esra Dabağcı
Son Okuma : Sema Bayraktar
Grafik Tasarım : Sebahat Demirel Akkaya
Baskı : Berdan Matbaa
Baskı Adeti : 200
Yayın Yeri : İstanbul
Yayın Tarihi : Temmuz, 2022

EUROPEAN
ENDOWMENT FOR DEMOCRACY

Bu rapor European Endowment for Democracy desteği ile hazırlanmıştır. İçeriğin sorumluluğu tamamıyla BİRARADA Bilim, Sanat, Eğitim, Araştırma ve Dayanışma Derneği'ne aittir. European Endowment for Democracy'nin görüşlerini yansıtmamaktadır.

İÇİNDEKİLER

Simge Ve Kısaltmalar Dizini	4
Tablo ve Harita Dizini	4
Önsöz	5
1. Giriş	6
2. Veri Ve Yöntem	8
3. İlçe Düzeyinde Analizler	9
4. Mahalle Düzeyinde Analizler	12
4.1. Yaş Grupları Ve İstanbul Mahalleleri	21
4.2. İstanbul'da Yaşayanların Eğitim Durumu Ve İstanbul Mahalleleri	19
4.3. İstanbul Mahallelerinin Ekonomik Statüsüne Dair Analizler	22
5. Sonuç Yerine: Anket Çalışması İçin Örneklem Seçimi Üzerinde Değerlendirmeler	25
Kaynakça	27

Simge ve Kısaltmalar Dizini

BİRARADA: Bilim, Sanat, Eğitim,
Araştırma ve Dayanışma Derneği

TESEV: Türkiye Ekonomik ve
Sosyal Etüdler Vakfı

TGSP: Türkiye Gençlik STK
Platformu

STK: Sivil Toplum Kuruluşu

SODEV: Sosyal Demokrasi Vakfı

UNESCO: United Nations
Educational, Scientific and
Cultural Organization

TÜİK: Türkiye İstatistik Kurumu

İBBS: Türkiye İstatistik Bölge
Birimleri Sınıflandırması

ADNKS: Adrese Dayalı Nüfus Kayıt
Sistemi

TEM: Trans European Motorway

Tablo ve Harita Dizini

Harita 1. İstanbul metropoliten
alanında genç nüfusun (15-29 yaş)
ilçelere göre dağılımı.....11

Harita 2a. İstanbul metropoliten
alanındaki mahallelerde 15-29 yaş
arası gençlerin nüfus
yoğunluklarının dağılımı.....14

Harita 2b. İstanbul merkezi
mahallelerinde 15-29 yaş arası
gençlerin nüfus yoğunluklarının
dağılımı.....15

Harita 3a. İstanbul metropoliten
alanındaki mahallelerde tüm genç
nüfusun (diğer nüfus grupları
ile) coğrafi dağılımı ve belirgin
yoğunluklar.....16

Harita 3b. İstanbul merkezi
mahallelerinde tüm genç nüfusun
(diğer nüfus grupları ile) coğrafi
dağılımı ve belirgin yoğunluklar
2020.....17

Harita 4. İstanbul metropoliten
alanındaki mahallelerde eğitim
profilleri.....21

Harita 5a. İstanbul metropoliten
alanında arsa rayiç bedel üzerinden
ekonomik statü göstergeleri.....23

Harita 5b. İstanbul merkezi
mahallelerinde arsa rayiç
bedel üzerinden ekonomik statü
göstergeleri.....24

Şekil. Anket çalışması için
belirlenen mahalle grupları.....25

Tablo 1. Türkiye İBBS-2 düzeyinde
genç Nüfusun (15-29 yaş) dağılımı.7

Tablo 2. İstanbul metropoliten
alanında kadın ve erkek genç
nüfusun (15-29 yaş) ilçelere göre
dağılımı.....10

Tablo 3. İstanbul mahalleleri,
genç nüfus paylarına göre ilk 20
mahalle.....13

Tablo 4. Cinsiyete göre ve toplam
15-29 yaş mahalle nüfusu payları..18

Önsöz

Bu araştırma BİRARADA Derneği'nce yürütülen "Learning from and Empowering the Youth: Youth, Participatory Urban Citizenship, and Local Governance in Istanbul" başlıklı projenin ilk aşamasını oluşturan İstanbul'da ikamet eden gençlerin sosyo-ekonomik durumlarını, siyasi eğilimlerini, yaşam tarzı tercihlerini, kente ilişkin tutum ve beklentilerini ortaya çıkaran anket ve derinlemesine görüşme çalışmalarını desteklemek amacıyla, İstanbul genelindeki genç nüfusun var olan kamuya açık verilerini analiz edilerek, mekansal haritalama yöntemi ile araştırmaya ışık tutabilecek gençliğe dair toplumsal profillerini ortaya çıkarmak için hazırlanmıştır. Araştırma kapsamında Türkiye İstatistik Kurumunun yayınladığı 2020 Adrese Dayalı Nüfus Kayıt Sistemi ve Ulusal Eğitim İstatistikleri kullanılmıştır. Ekonomik Statü araştırmaları kapsamında 2019 yılında TESEV ve Kadir Has Üniversitesi, İstanbul Araştırmaları Merkezi tarafından gerçekleştirilen "Kent95: Veriye Dayalı Politika Aracı" araştırması kapsamında derlenen veriler ve analiz haritaları referans kaynaklar olarak kullanılmıştır.

1. Giriş:

Çocuklar, gençler ve yaşlılar gibi demografik özellikleri ile tanımlanan toplumsal grupların kentteki coğrafi dağılımları ve yaşadıkları kentsel çevrenin özelliklerine ilişkin araştırmalar son yıllarda ulusal ve uluslararası literatürde gittikçe artmaya başlamıştır. (Erginli, 2018; Şentürk ve Ceylan, 2015). Avrupa ülkeleri ortalamasının üzerinde bir genç nüfusa sahip olan Türkiye’de, gençlerin demografik, sosyo-ekonomik, sosyo-politik durumları ile toplumsal değerler ve konulara verdikleri önem ve bakış açılarını inceleyen araştırmalar öne çıkarken çoğunlukla istihdam, eğitim, politika, ekonomi ve siyasete katılım gibi ana konular araştırma gündemlerini belirlemektedir (TGSP, 2018; SODEV, 2020; Çağlar ve Çağlar, 2021). Özellikle siyasete katılım ve politika tercihleri konusu, değişen teknoloji ve küresel sistemle büyüyen gençlik seçimlerinin farklılaşması ve yeni nesil politikaların geliştirilmesi konularında araştırmaların arttığı gözlenmektedir. Mevcut literatürdeki gençlik araştırmalarında, kentlerde yaşayan gençler farklı bir grup olarak çok yer bulmasa da özellikle kültürel politikalar ve konumsallık, ev, okul ve toplumsal ilişkilerle şekillenen gündelik hayat, tüketim toplumuna geçişte davranışlar ve ritüeller ve kamusal temsil ve politik katılım gibi konularla birlikte gençliğin toplumsal inşa sürecindeki rolü öne çıkmaktadır.

Genç ve gençlik kavramları tarihsel süreçte değişen toplumsal ve kültürel tanımlardır. Literatürde, aynı zamanda bireyin fiziksel özelliklerindeki değişimleri ve etkilerini de tarif eden, çocukluktan gençlik ve olgunluk çağına geçiş sürecini kapsayan evrensel tanımlara da yer verilmektedir. Dünya Sağlık Örgütü 10-19 yaş grubunu ergenlik, 20-24 yaş grubunu gençlik dönemi ve 10-24 yaş grubu bireyleri ise genç insanlar olarak tanımlamaktadır.

Birleşmiş Milletler UNESCO’ya göre genç, 15 ila 24 yaşları arasında, öğrenim gören, hayatını kazanmak için çalışmayan ve ayrı bir konutu bulunmayan kişidir. Bu çerçevede, Uluslararası Çalışma Örgütü ve UNESCO gençlik dönemini 15-24 yaş aralığında tanımlarken, Birleşmiş Milletler 12-24 yaş aralığını öngörmüştür. Türkiye’de Birleşmiş Milletlerin belirlediği 12-24 yaş arası gençlik dönemi olarak benimsenmiş ve politikalarda bu şekilde yer almıştır. Öte yandan UNESCO, genç insanların değişen ve heterojen bir grup olduğunu ve genç olma tecrübesinin bölgelere ve ülkelere göre büyük değişiklik arz ettiğini vurgulamaktadır. Avrupa Birliği’nin bazı raporlarında ise gençler 15-29 yaş aralığındakiler olarak tanımlanmaktadır. Gençlik dönemi böylece ergenlik yaşına girmeye başlamakta ve 18 yaşından sonra da görece olarak yetişkinlik dönemine adım atmış olmakla sonlanmaktadır. Türkiye’de ayrı konutta yaşama çoğunlukla evlilik dolayısıyla gerçekleşmektedir. TÜİK’in 2016 yılında gerçekleştirdiği Aile Yapısı İstatistikleri’ne göre ilk evliliklerin %76’sı 18-29 yaş aralığında gerçekleşmektedir. Bu bağlamda 29 yaş evden ayrılma ve ayrı konuta yerleşme açısından sınır kabul edilebilir.

Bu çalışma kapsamında **15-29 yaş arası** nüfus **genç** olarak kabul edilmiştir. TÜİK'in 2020 verilerine göre Türkiye'de 15-29 yaş arası genç nüfus oranı %23.04'dir, ülke nüfus içindeki sayısı 19.264.704'dür. Bunun %51,13'ünü (9.850.565) erkek, %48.87'ini ise (9.414.139) kadın nüfus oluşturmaktadır. Türkiye genelinde İBBS-2 düzeyinde değerlendirildiğinde 15-29 yaş arası genç nüfusun en yoğun olduğu ilk üç bölge sırasıyla Van, Muş, Bitlis, Hakkari (%30,6), Mardin, Batman, Şırnak, Siirt (%30,3) ve Ağrı, Kars, Iğdır, Ardahan (%28,5) olarak gözlenmektedir (Tablo. 1).

Bu çalışmanın gerçekleştirildiği **İstanbul metropoliten alanında** ise nüfusun **%23'ünü 15-29** yaş arası nüfus oluşturmaktadır. Bu grubun %36,3'ünü 25-29 yaş, %33,6'sını 20-24 yaş, geriye kalan %31'ini ise 15-19 yaş grubundaki gençler oluşturmaktadır. Toplam İstanbul nüfusu içindeki paylarına bakıldığında ise ilk sırayı 1.292.327 kişi (%8,4) ile 25-29 yaş grubu almaktadır.

İBBS-2 düzeyi

15-29 yaş, bölge toplam nüfus içindeki yüzdesi

Van, Muş, Bitlis, Hakkari	30.6
Mardin, Batman, Şırnak, Siirt	30.3
Ağrı, Kars, Iğdır, Ardahan	28.5
Şanlıurfa, Diyarbakır	27.5
Erzurum, Erzincan, Bayburt	26.7
Gaziantep, Adıyaman, Kilis	25.2
Malatya, Elazığ, Bingöl, Tunceli	24.0
Konya, Karaman	23.7
Kırıkkale, Aksaray, Niğde, Nevşehir, Kırşehir	23.4
Hatay, Kahramanmaraş, Osmaniye	23.3
Kayseri, Sivas, Yozgat	23.2
İstanbul	23.0
Kocaeli, Sakarya, Düzce, Bolu, Yalova	22.6
Ankara	22.3
Adana, Mersin	22.2
Manisa, Afyonkarahisar, Kütahya, Uşak	21.5
Samsun, Tokat, Çorum, Amasya	21.5
Bursa, Eskişehir, Bilecik	21.4
Antalya, Isparta, Burdur	21.4
Tekirdağ, Edirne, Kırklareli	21.2
Trabzon, Ordu, Giresun, Rize, Artvin, Gümüşhane	21.1
Zonguldak, Karabük, Bartın	20.9
İzmir	20.4
Kastamonu, Çankırı, Sinop	20.1
Aydın, Denizli, Muğla	20.0
Balıkesir, Çanakkale	19.2

Tablo 1. Türkiye İBBS-2 düzeyinde genç nüfusun (15-29 yaş) dağılımı

Ulusal ölçekte gerçekleşen gençlik arařtırmalarında yetişkin nüfusla kıyaslandığında gençlik profilinin sosyal medya kullanımı çok yüksek, yabancı dil bilgisi olan, insani ve toplumsal değerlerin farkında olan, geleneksel muhafazakar değerler yerine bilimsel düşünceyi daha çok önde tutan, ülke ve dünya gündemini önemli ölçülerde takip eden, cinsiyet eşitliğine ve insan – hayvan haklarına inanan, çevreye duyarlı olduğu gözlenmektedir (Çağlar ve Çağlar, 2021, s.27). Bu arařtırmalar bölgesel farklılıklara dair kısıtlı bir vurgu yapmakla birlikte genel profilin Türkiye'nin tamamında yetişkin nüfusla gençlik arasında önemli farklılaşmanın altı çizilmektedir. Arařtırmalar çoğunlukla makro politika ve siyasete katılım düzeyinde gerçekleştirilirken, yerel politika ve yerel siyasete katılıma dair kısıtlı çalışmalar bulunmaktadır. Bu bağlamda, İstanbul'da yaşayan gençliği konu alan bu çalışma öncül bir rol üstlenmektedir.

Gençlerin yerel yönetim ve politika oluřturma süreçlerine dahil edilmesi, güçlendirilmesi ve gençliğin kentsel siyasetteki temsili ve kariyer gelişimi açısından geliştirilmesi amaçlanan bu projenin **birinci adımı olarak İstanbul'da** ikamet eden gençlerin coğrafi dağılım ve özelliklerini, toplumsal ve ekonomik statülerine ilişkin **keşifsel bir mekansal haritalama çalışması** gerçekleştirilmiştir. Bu kapsamda TÜİK 2020 verileri üzerinden yapılan çalışmada İstanbul metropoliten alanında mahalle düzeyinde yaş grubu, eğitim ve ekonomik statü üzerinden haritalar üretilmiştir.

2. Veri ve Yöntem

Çalışma TÜİK tarafından yayınlanan 2020 Adrese Dayalı Nüfus Kayıt Sistemi (ADNKS) verileri üzerinden mahalle bazında yapılan mekansal çözümlemelere dayanmaktadır. Bu çerçevede, İstanbul metropoliten alanında yer alan 39 ilçe ve 864 mahalle, toplumsal ve ekonomik özellikleri ADNKS verilerinden sağlanan özellikler ile çözümlenmiştir. Bu şekilde İstanbul metropoliten alanında mahalleler düzeyinde aşağıdaki analizlerin hazırlanması planlanmıştır.

- a. mahalle sakinlerinin beşli yaş gruplarına göre dağılımı,
- b. mahalle sakinlerinin eğitim düzeyi (bitirilen okul),
- c. sokak emlak rayiç değerlerine göre mahallelerin ekonomik statüsü.

Yaş gruplarına göre yapılan incelemede ve haritalarda 15-29 yaş aralığındaki genç nüfusun mahallelerde dağılımı anlamlı yığılmalar üzerinden incelenmiştir. Çalışmada kullanılan model, yerlerin temsili nicelikleri, yığılmaları ve ayırtdedici niteliklerini birlikte haritalamayı amaçlayan **ilişkisel katmanlaştırma modelidir**. Bu modele göre, yerlerin niteliksel özellikleri, içinde buldukları bağlam-bağımlı ilişkiler içinde birbirlerine göre aldıkları pozisyonlar üzerinden temsil edilirler.

Sadece tekil özellikler değil, çoğul niteliklerin biraraya gelip belirginleştirdiği ve farklılaştırdığı profiller gözlenebilmektedir.

İlişkisel katmanlaştırma modeli, kent genelinde toplumsal ve mekansal yapıyı oluşturan özellikleri ayırt edici ve ağırlıklı profiller olarak sergileyebilmesiyle, çok boyutlu toplumsal ve iktisadi profilleri katmanlaştırarak, çok boyutlu kategorik veri profilleri üretmektedir. Bu yolla bağlam bağımlı açıklama çerçevelerinin uygulanmasına elverişli bir altyapı kurulmuş olmaktadır.

İstanbul genelinde yapılan incelemeler mahallelerin özelliklerini ve yapısını anlatmaktadır. Mahalle genelindeki nüfus, eğitim ve ekonomik statü farklılaşması ortaya konmaktadır. Bunun en önemli sebebi TÜİK - ADNKS verilerinin birey düzeyindeki incelemeler için detaylandırılmamasıdır. Bu yüzden tüm çalışmalar mahallelere dair çözümlenmelere dayanmaktadır.

Çalışmadaki haritalar incelenirken bazı konulara dikkat edilmesi gereklidir. Bu haritalarda genç nüfusun yoğunlaştığı mahalleler, en çok genç nüfusun bulunduğu mahallelere karşılık gelmeyebilir. İlçe toplam nüfusu içindeki toplam nüfus payları yüksek mahallelerin doğal olarak genç nüfusu da yüksektir. Örneğin, Esenyurt ilçesi İstanbul toplam nüfusunun %6,2'sine sahiptir, İstanbul'daki 15-29 yaş grubu gençlerin de %6,8'si Esenyurt'ta yaşamaktadır (Tablo 1). Esenyurt, Küçükçekmece, Bağcılar, Pendik ve Ümraniye İstanbul'da en yüksek nüfusa sahip ilçeler olarak en fazla genç nüfusa da sahiptir.

İkinci olarak 15-29 yaş arası gençler, hanehalkı yapısı olarak homojen bir grup olmadıkları gibi, Türk aile yapısı içinde hanehalkı içinde farklı yaş grupları ile beraber yaşamaktadır. Çoğunlukla 15-19 yaş arası gençlerin aileleri ile yaşadığını söyleyebilirsek de, 25-29 yaş arası kendi konutunda da yaşayabilmektedir. TÜİK veri tabanında tüm hanehalkları mahalle düzeyinde birleştirildiği için her mahallede her yaş grubu görülebilmektedir, ancak yapılan mekansal çözümlenmeler ile farklı yaş gruplarının belirgin derecede ayrıştığı mahalleler ve mahalle grupları ortaya çıkmaktadır. Farklı yaş gruplarının belirgin şekilde farklılaşarak temsil edildiği mahalleler tüm kentsel alan içinde birbirinden farklılaşan toplumsal ve kültürel yaşam biçimlerine karşılık gelebilir. Ancak yine de bu haritalama çalışmasının tüm İstanbul için keşifsel bir analiz sunduğu ve detaylı saha çalışmaları ile desteklenmesi gerektiği unutulmamalıdır.

3. İlçe Düzeyinde Analizler

2020 yılı ADNKS sonuçlarına göre İstanbul'da 15-29 yaş arasında 3.556.208 kişi yaşamaktadır. İstanbul nüfusunun %23'ünü oluşturan gençlerin aynı yaş

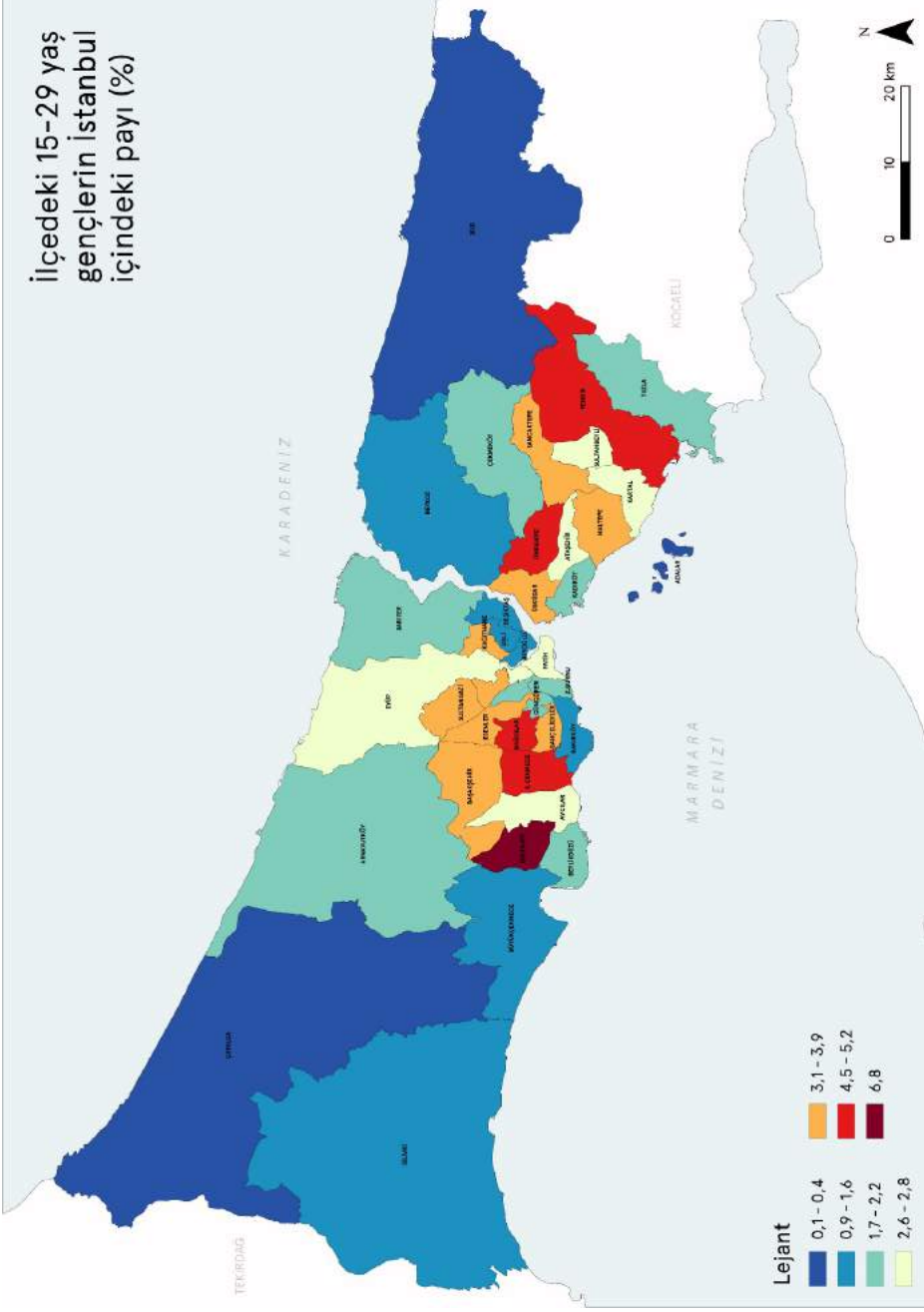
grubu içinde İstanbul metropoliten alanı içindeki dağılımları incelendiğinde, ilk üç sırayı Esenyurt, Bağcılar ve Küçükçekmece ilçeleri almakta ve genel olarak kadın ve erkek genç nüfus hemen hemen benzer oranlarda temsil edilmektedir.

	İlçe toplam nüfusun İstanbul içindeki payı	İlçedeki 15-29 yaş gençlerin İstanbul içindeki payı	15-29 yaş arası genç nüfusun ilçe içindeki payı	15-29 yaş arası <u>Kadın</u> genç nüfusun ilçe içindeki payı	15-29 yaş arası <u>Erkek</u> genç nüfusun ilçe içindeki payı
Esenyurt	6.2	6.8	25.2	12.4	12.8
Küçükçekmece	5.1	5.2	23.5	11.6	11.9
Bağcılar	4.8	5.2	25.1	12.4	12.8
Pendik	4.7	4.7	22.8	11.3	11.5
Ümraniye	4.6	4.5	22.5	11.2	11.3
Bahçelievler	3.8	3.9	23.5	11.3	12.2
Sultangazi	3.5	3.8	25.3	12.5	12.8
Üsküdar	3.4	3.2	22.2	10.9	11.3
Maltepe	3.3	3.1	21.4	9.9	11.5
Gaziosmanpaşa	3.2	3.2	23.4	11.6	11.8
Kadıköy	3.1	2.2	16.0	8.1	7.8
Kartal	3.1	2.8	21.1	10.4	10.7
Başakşehir	3.0	3.2	24.2	12.0	12.2
Sancaktepe	3.0	3.1	24.5	12.5	12.1
Esenler	2.9	3.3	26.2	12.6	13.6
Kağıthane	2.9	3.1	24.8	12.1	12.7
Avcılar	2.8	2.8	22.6	11.1	11.5
Ataşehir	2.7	2.6	21.8	11.0	10.8
Eyüpsultan	2.6	2.6	22.4	11.0	11.4
Fatih	2.6	2.6	23.2	11.2	12.0
Beylikdüzü	2.4	2.1	20.6	10.5	10.1
Sultanbeyli	2.2	2.6	26.6	13.1	13.5
Sarıyer	2.2	2.0	21.0	10.1	10.9
Arnavutköy	1.9	2.1	25.6	12.7	12.9
Zeytinburnu	1.8	2.1	26.2	13.0	13.2
Güngören	1.8	1.9	23.9	11.0	12.8
Çekmeköy	1.8	1.7	22.4	11.3	11.1
Tuzla	1.8	1.8	23.2	11.0	12.1
Bayrampaşa	1.7	1.7	22.5	10.8	11.6
Şişli	1.7	1.6	21.5	10.4	11.1
Büyükkçekmece	1.7	1.5	21.0	10.4	10.7
Beykoz	1.6	1.5	22.1	10.8	11.3
Beyoğlu	1.5	1.5	23.4	11.0	12.4
Bakırköy	1.5	1.1	17.5	8.6	8.8
Silivri	1.3	1.3	22.6	8.9	13.6
Beşiktaş	1.1	0.9	17.9	8.9	9.0
Çatalca	0.5	0.4	20.0	9.5	10.5
Şile	0.2	0.2	19.1	8.4	10.6
Adalar	0.1	0.1	18.1	6.6	11.4
toplam	100		23.0		

Tablo 2. İstanbul metropoliten alanında kadın ve erkek genç nüfusun (15-29 yaş) ilçelere göre dağılımı

İstanbul'da yaş grupları ve cinsiyet dağılımı ilçeler düzeyinde beraber incelendiğinde Silivri ve Esenler (%13,6), Sultanbeyli (%13,5), Zeytinburnu (%13,2), Arnavutköy (%12,9) ve Güngören (%12,8)'de 15-29 yaş grubu Erkek nüfusun İstanbul ortalamasının (%11,7) oldukça üzerinde olduğu gözlenmektedir. 15-29 yaş grubu Kadın nüfus incelendiğinde ise Sultanbeyli (%13,1), Zeytinburnu (%13), Arnavutköy (%12,7), Esenler (%12,6), Sultangazi ve Sancaktepe (%12,5) İstanbul ortalamasının (%11,3) üzerindedir (Harita 1).

İlçedeki 15-29 yaş
gençlerin İstanbul
içindeki payı (%)



Harita 1. İstanbul metropoliten alanında genç nüfusun (15-29 yaş) ilçelere göre dağılımı

Öte yandan 15-29 yaş genç nüfusun ikamet ettikleri ilçelerde cinsiyete göre dağılımında, İstanbul geneli için istisnai bir durum, Silivri, Adalar, Şile ve Güngören'de gözlenmektedir. Bu ilçelerde 15-29 yaş arası genç erkek nüfusu, aynı yaş grubu kadın nüfusunun iki kata kadardır.

4. Mahalle Düzeyinde Analizler

4.1. Yaş Grupları ve İstanbul Mahalleleri

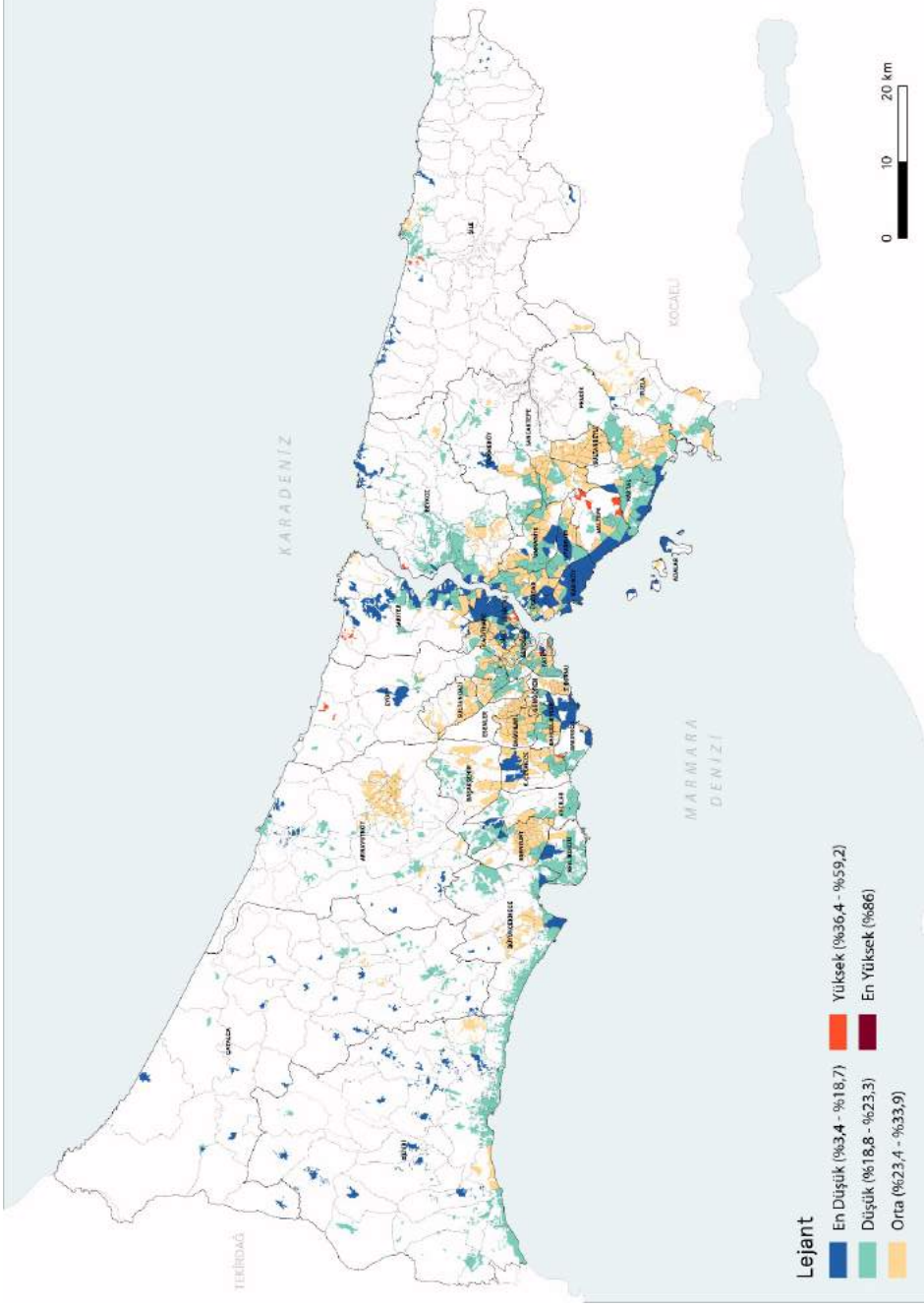
15-29 yaş arası genç nüfusun İstanbul mahallelerindeki dağılımları incelendiğinde ise ilçelerdeki dağılıma benzer, ancak farklılaşan bir tablo ile karşılaşılmaktadır. İlçeler içindeki mahallelerin nüfus farklarına bakıldığında, genç nüfusun ilçe nüfus içindeki payı öne çıkarken, mahalle nüfus kompozisyonundaki ilginç özellikler de göze çarpmaktadır (Tablo 3).

İlk olarak, genç nüfusun mahalle nüfusu içindeki payı göz önüne alındığında Fatih ilçesi, Kalenderhane mahalesinin %82,5 gibi ezici bir oranda olduğu görülmektedir. Fatih Binbirdirek ile Küçükçekmece Beşyol mahalleleri oranları da belirgin biçimde yüksektir. İstanbul içinde dördüncü sırada Fatih Molla Hüsrev mahallesi yer almakta, ardından sırasıyla Beykoz Anadolu Kavağı, Fatih Şehsuvarbey, Eyüpsultan Ağaçalı, Sarıyer Gümüşdere, Maltepe Büyükbakkalköy, ve Şile Meşrutiyet ilk 10 mahalle olarak sıralanmaktadır. Bu mahallelerin bir kısmı kentsel alanda, bir kısmı ise çeperde yer almaktadır.

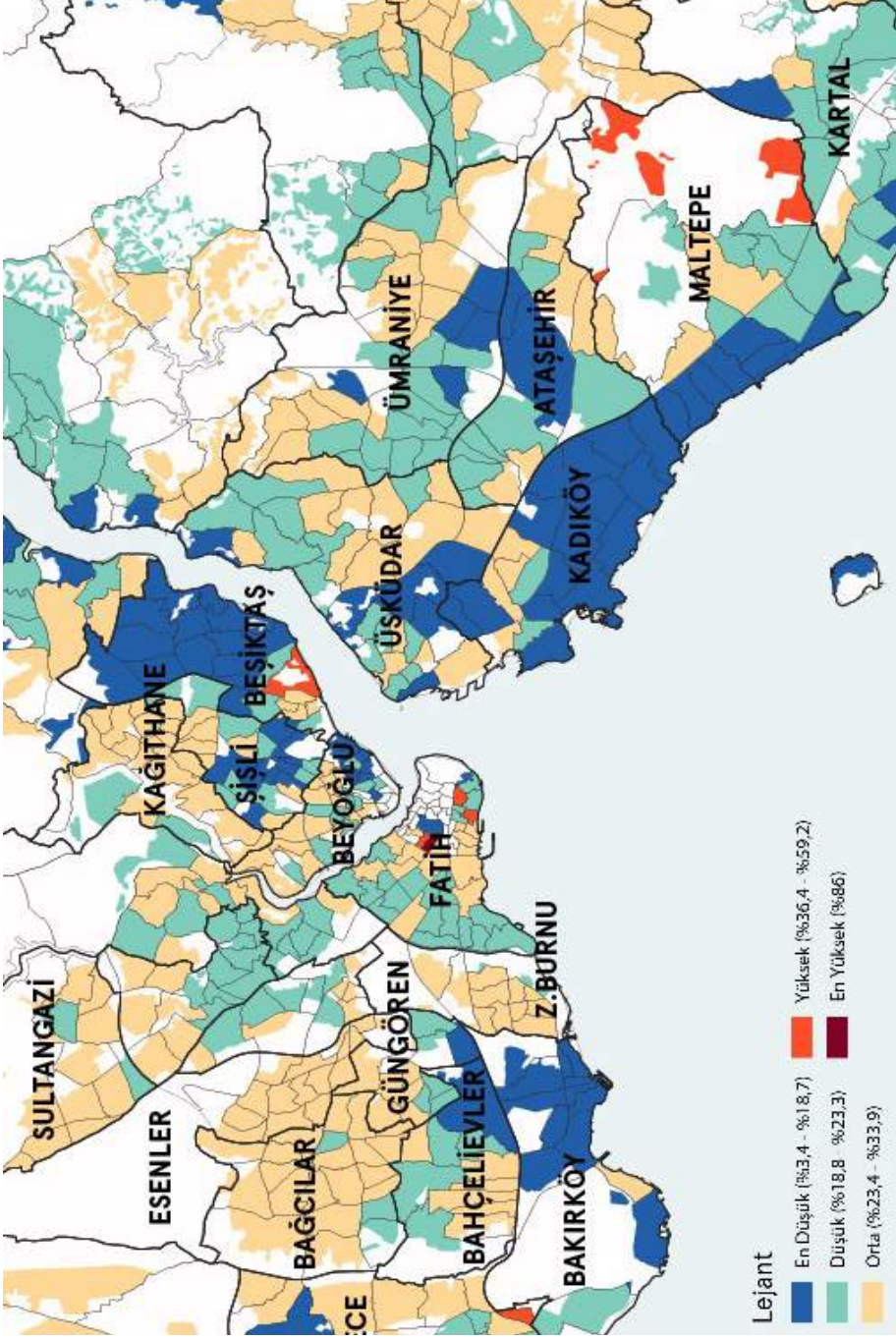
Öte yandan yaş gruplarının mahallere göre dağılımında cinsiyet önemli rol oynamaktadır. Tablo 4, genç nüfusun cinsiyet gruplarına ve mahalle içindeki nüfus paylarına göre İstanbul mahallelerinin ilk 10 sıralamasını göstermektedir. Örneğin, İstanbul'un en fazla genç nüfusunu barındıran Kalenderhane (Fatih) mahallesinde nüfusun %82,5'ini 15-29 yaş arası kadınlar, %4,2'ini ise 15-29 yaş arası erkekler oluşturmaktadır. Binbirdirek (Fatih) mahallesinde de benzer şekilde 15-29 yaş arası kadınlar nüfusun %59,2'sini, 15-29 yaş arası erkekler ise sadece %6,2'sini oluşturmaktadır. Beşyol (Küçükçekmece) mahallesinde de genç kadınların oranı genç erkeklerin dört katına yaklaşmaktadır (Kadın: %43,9 ve Erkek: %14,9). Öte yandan, Molla Hüsrev (Fatih), Anadolu Kavağı (Beykoz) ve Şehsuvar (Fatih) mahallelerinde ise tam ters bir durum gözlenmektedir. 15-29 yaş arası kadın nüfus her üç mahallede, sırasıyla %6,2, %6,1 ve %6,5 olup, 15-29 yaş arası erkekler nüfusun yarısını oluşturur. 15-29 yaş arası erkekler Molla Hüsrev'de (Fatih) nüfusun %49,8'ini, Anadolu Kavağı'nda (Beykoz) nüfusun %44,1'ini, Şehsuvar (Fatih) mahallesinde ise %40,3'ünü oluşturmaktadır.

İlçe	Mahalle	15-29 yaş nüfusun mahalle toplamı içindeki %
FATİH	KALENDERHANE	82.5
FATİH	BİNBİRDİREK	59.2
KÜÇÜKÇEKMECE	BEŞYOL	58.8
FATİH	MOLLA HÜSREV	56.0
BEYKOZ	ANADOLU KAVAĞI	50.3
FATİH	ŞEHSUVAR BEY	46.8
EYÜPSULTAN	AĞAÇLI	42.9
SARIYER	GÜMÜŞDERE	42.5
MALTEPE	BÜYÜKBAKKALKÖY	42.1
ŞİLE	MEŞRUTİYET	42.0
BEŞİKTAŞ	YILDIZ	36.4
ZEYTİNBURNU	MERKEZEFENDİ	33.9
ZEYTİNBURNU	MALTEPE	32.9
SİLİVRİ	SEMİZKUMLAR	31.8
ÜSKÜDAR	KULELİ	31.6
BEŞİKTAŞ	SİNANPAŞA	31.0
FATİH	TOPKAPI	30.9
GÜNGÖREN	GENÇOSMAN	30.3
FATİH	NİŞANCA	30.0
PENDİK	RAMAZANOĞLU	29.3

Tablo 3. İstanbul mahalleleri, genç nüfus paylarına göre ilk 20 mahalle

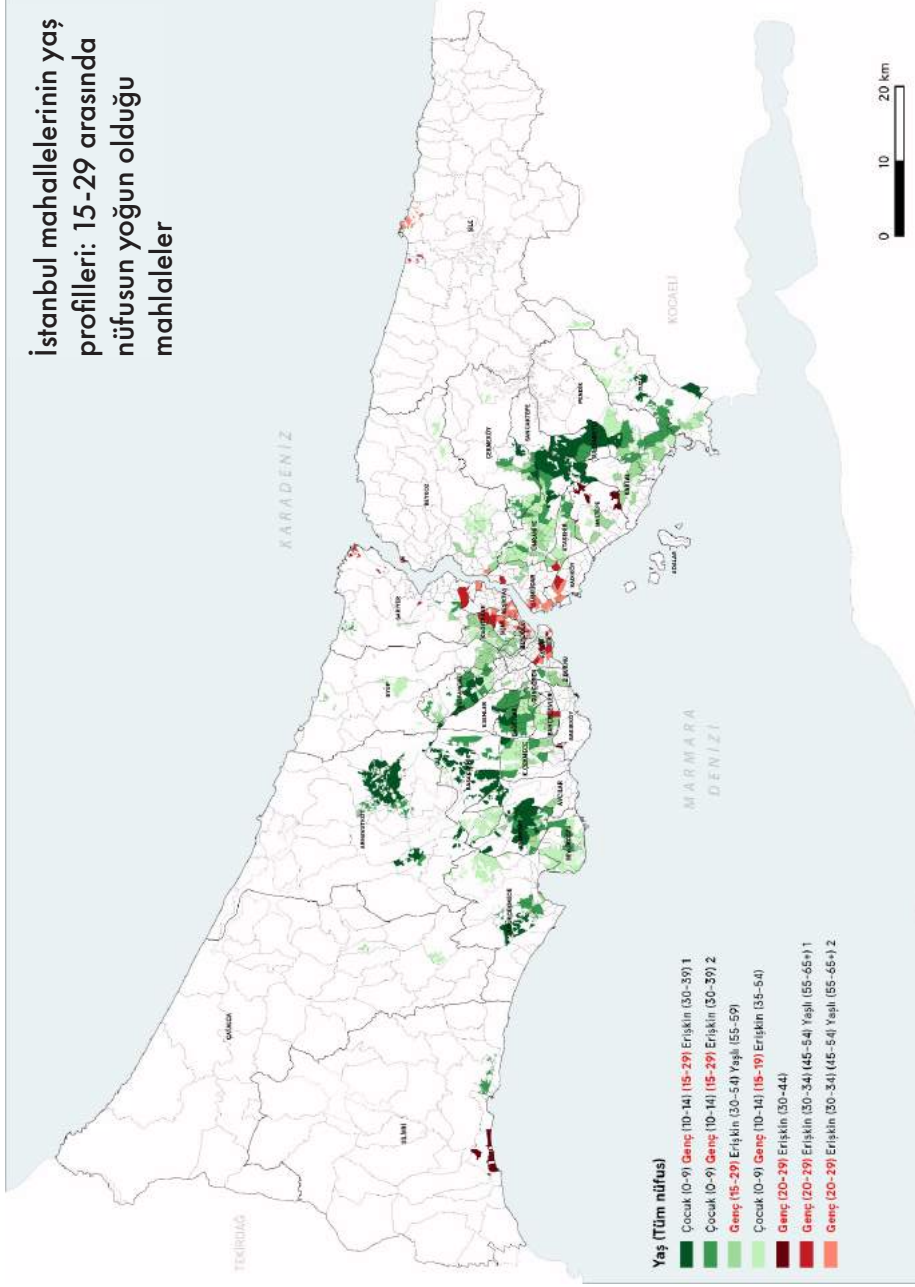


Harita 2a. İstanbul metropoliten alanındaki mahallelerde 15-29 yaş arası gençlerin nüfus yoğunluklarının dağılımı

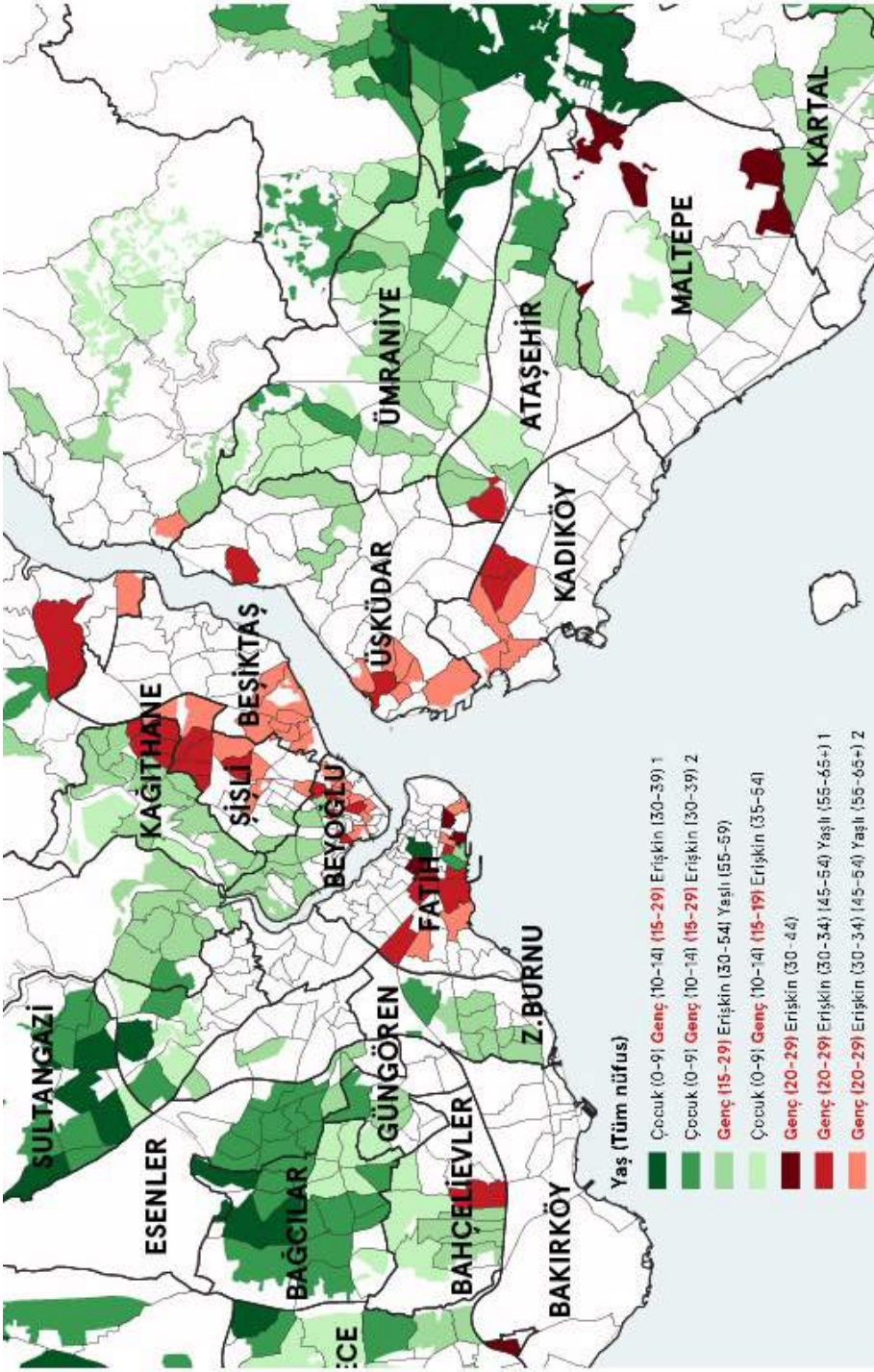


Harita 2b. İstanbul merkezi mahallerinde 15-29 yaş arası gençlerin nüfus yoğunluklarının dağılımı

İstanbul mahallelerinin yaş profilleri: 15-29 arasında nüfus yoğun olduğu mahalleler



Harita 3a. İstanbul metropoliten alanındaki mahallelerde tüm genç nüfusun (diğer nüfus grupları ile) coğrafi dağılımı ve belirgin yoğunluklar



Harita 3b. İstanbul merkezî mahallelerinde tüm genç nüfusun (diğer nüfus grupları ile) coğrafi dağılımı ve belirgin yoğunluklar 2020

	15-29 yaş mahalle nüfusu içindeki payı	15-29 KADIN mahalle içindeki pay	15-29 ERKEK mahalle içindeki pay
1	Kalenderhane (Fatih)	Kalenderhane (Fatih)	Molla Hüsrev (Fatih)
2	Binbirdirek (Fatih)	Binbirdirek (Fatih)	Anadolu Kavağı (Beykoz)
3	Beşyol (Küçükçekmece)	Beşyol (Küçükçekmece)	Şehsuvar Bey (Fatih)
4	Molla Hüsrev (Fatih)	Merkezefendi (Zeytinburnu)	Büyükbakkalköy (Maltepe)
5	Anadolu Kavağı (Beykoz)	Göksu (Beykoz)	Semizkumlar (Silivri)
6	Şehsuvar Bey (Fatih)	Ağaçlı (Eyüpsultan)	Gümüşdere (Sarıyer)
7	Ağaçlı (Eyüpsultan)	Topkapı (Fatih)	Meşrutiyet (Şile)
8	Gümüşdere (Sarıyer)	Yıldız (Beşiktaş)	Kuleli (Üsküdar)
9	Büyükbakkalköy (Maltepe)	Göztepe (Beykoz)	Ağaçlı (Eyüpsultan)
10	Meşrutiyet (Şile)	Ramazanoğlu (Pendik)	Camiikebir (Beyoğlu)

Tablo 4. Cinsiyete göre ve toplam 15-29 yaş mahalle nüfusu payları sıralaması

Projenin bu aşamasında amaç, İstanbul'da ikamet eden gençlerin farklı özelliklerine göre dağılımlarının incelenerek, projenin ilerleyen aşamalarında yapılacak anket çalışmaları için bir çerçeve sunmasıdır. Bu şekilde sadece belli eğitim, toplumsal ve ekonomik statü gruplarından değil, İstanbul'un bütününe yönelik kapsayıcı bir kapsam sunulabilecektir.

Harita 2a ve 2b, Tablo 4'de şeması verilen 15-29 yaş grubundaki gençlerin oturdukları mahalle nüfuslarına göre yüzdelerinin İstanbul içindeki dağılımını göstermektedir. Mavi renkler düşük yoğunlukları, açık pembeden koyu kahverengiye doğru ilerleyen renkler 15-29 yaş genç oranının artışını temsil etmektedir. Genel olarak bakıldığında Beşiktaş'ta Yıldız ve Sinanpaşa, Üsküdar'da Kuleli ve Fatih ilçesi dışarıda olmak üzere, İstanbul kıyıları genç nüfusun temsilinin az olduğu mahallelerdir. Kıyılarından iç ilçelere geçildikçe gençlerin mahalle içindeki yüzdeleri artmaktadır.

Öte yandan, 15-29 yaş grubu gençler, mahalle içindeki diğer yaş grupları ile beraber incelendiğinde Harita 3a ve 3b'de gösterildiği gibi, mahalle ölçeğinde farklı bir coğrafi dağılım ve belirgin yoğunluklar ortaya çıkmaktadır. Mahalle nüfusunun tüm il nüfusundaki ağırlığı yerine yaş grupları profil benzerlikleri ile yapılan analizde İstanbul mahallelerinde belirgin şekilde ortaya çıkan 15-29 yaş genç profilleri gözlenmektedir.

Özellikle Harita 2b’de oransal farklar yüzünden gözlenemeyen belirgin yoğunluklar, Beşiktaş, Beyoğlu, Üsküdar, Kadıköy, Fatih ilçelerinde belli mahallelerde gençlik yaş grubu profillerinde ortaya çıkmaktadır. Bu çerçevede, hem mahalle içindeki nüfus oranları, hem de genç nüfus içindeki ağırlıkları incelendiğinde 15-29 yaş grubu gençlik için **6 mahalle grubu** belirlenmiştir.

1. Grubu oluşturan mahallelerin en önemli özelliği genç nüfusun diğer yaş gruplarından ayrılarak belirgin bir profil oluşturmasıdır. 15-29 yaş grubunda özellikle 20-24 yaş arası grup bu mahallelerde baskın olarak temsil edilir. Fatih’de Kalenderhane, Binbirdirek, Şehsuvar Bey, Molla Hüsrev, Küçükçekmece’de Beşyol, Beykoz’da Anadolu Kavağı ve Maltepe’de Büyükbakkalköy bu kategorideki mahallelerdir.

2. Grubu oluşturan mahallelerde sadece genç nüfus değil, aynı zamanda yaşlı nüfus da önemli bir yoğunlukta yer alır. Şile Meşrutiyet, Üsküdar Kuleli, Fatih Topkapı, Beyoğlu Camiikebir ve SarıyerPtt Evleri mahalleleri bu grupta temsil edilirler.

Beşiktaş Yıldız ve Beykoz Göksu mahallelerinden oluşan **3. Grup** 2. Gruba profil olarak benzese de ağırlık olarak daha geridedir.

4. Grup 20-24 yaş grup gençlerinin yanısıra 15-19 yaş grubunda mahallede baskın profil olarak görüldüğü Eyüpsultan Ağaçalı ve Emniyettepe ve Pendik Ramazanoğlu mahallerinden oluşmaktadır.

5. ve 6. Grubu oluşturan mahallelerde gençlerle birlikte 15 yaş altı yaş grupları baskın olarak gözlenmektedir. Bu mahalleler Zeytinburnu Merkezefendi, Maltepe mahallesi istisna olmak üzere İstanbul’un çeper ilçeleridir. Sarıyer Gümüşdere, Güngören Gençosman, Başakşehir Altınşehir, Şahintepe ve Ziya Gökalp, Esenler Oruçreis, Küçükçekmece Yarımburgaz, Bağcılar 100. Yıl ve Mahmutbey, Arnavutköy Yunus Emre, Atatürk, Arnavutköy Boğazköy İstiklal, Hicret ve Nenehatun ve Sultanbeyli Akşemsettin ve Hamidiye’dir.

İstanbul mahallelerinde beşli yaş grupları üzerine yapılan incelemelerde cinsiyete göre önemli farklılıklar bulunmuştur. 15-29 yaş arası kadın ve erkek grupları üzerinde görülen bu farklılaşmanın projenin ilerleyen safhalarında saha çalışmaları sırasında nedenlerinin araştırılması mümkün olabilir. Fatih Kalenderhane ve Binbirdirek, Küçükçekmece Beşyol ve Beykoz Göksu mahalleleri özellikle kadın genç nüfus oranları ile dikkat çekmektedir.

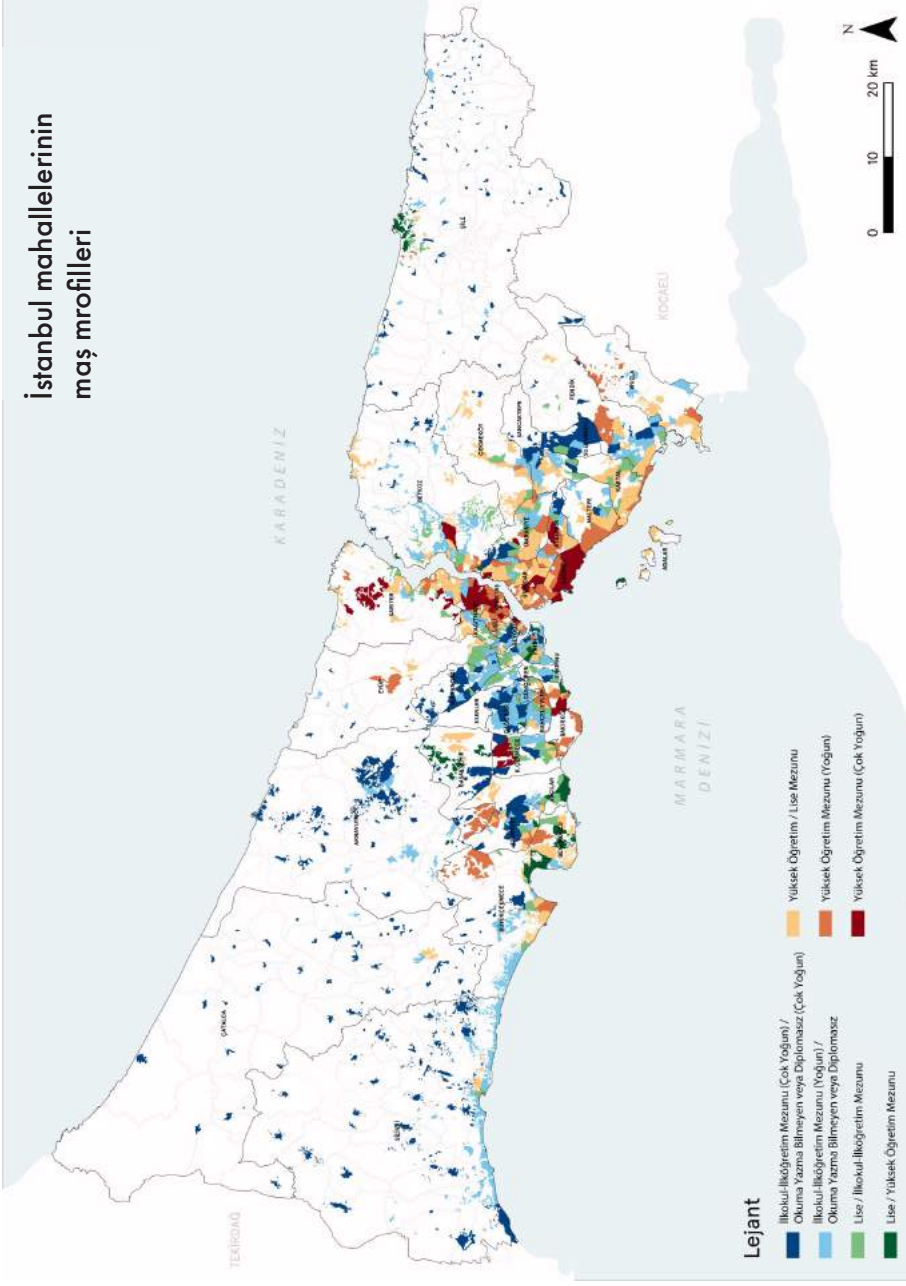
4.2. İstanbul'da Yaşayanların Eğitim Durumu ve İstanbul Mahalleleri

TÜİK Ulusal Eğitim İstatistikleri İstanbul metropoliten alanında yaşayanların mahalle bazında toplulaştırılmış eğitim profillerini sunmaktadır. Bu profiller, okuma yazma bilmeyenlerden başlayarak lisans-üstü eğitimi tamamlamış tüm grupları kapsar. Tüm gruplar İstanbul'un tüm mahallelerinde birlikte yaşamakla birlikte, farklı mahallelerde eğitim özellikleri açısından kümelenmeler ve yığılmalar gözlenmektedir.

Harita 4'de verilen İstanbul mahalleleri eğitim profilleri, mahallelerin birbiri ile benzeşen ve farklılaşan eğitim özelliklerinin incelenmesi ile oluşturulmuştur. En genel çerçevede yüksek eğitim grupları çoğunlukla Marmara ve Boğaz kıyılarında yerleşmekle birlikte, özellikle son yıllarda sayıları giderek artan ve İstanbul merkezi kentsel alanının çeperine ana ulaşım koridorları üzeri ve yakınına yerleşen kapalı sitelerin etkisi ile Büyükçekmece, Eyüp, Sarıyer, Beykoz, Pendik ve Tuzla gibi ilçelerde yüksek eğitim profilili mahalleler gözlenmeye başlanmıştır.

Haritada gösterilen eğitim profilleri tüm mahalle sakinlerinin eğitim durumlarını yansıtmakla birlikte, gençlerin çoğunlukla yaşadıkları mahalleler ile incelendiğinde gençlerin eğitim durumuna dair önemli ipuçları verebilmektedir.

İstanbul mahallelerinin maş mrofilleri



Harita 4. İstanbul metropolitan alanındaki mahallelerde eğitim profilleri

4.3. İstanbul Mahallelerinin Ekonomik Statüsüne Dair Analizler

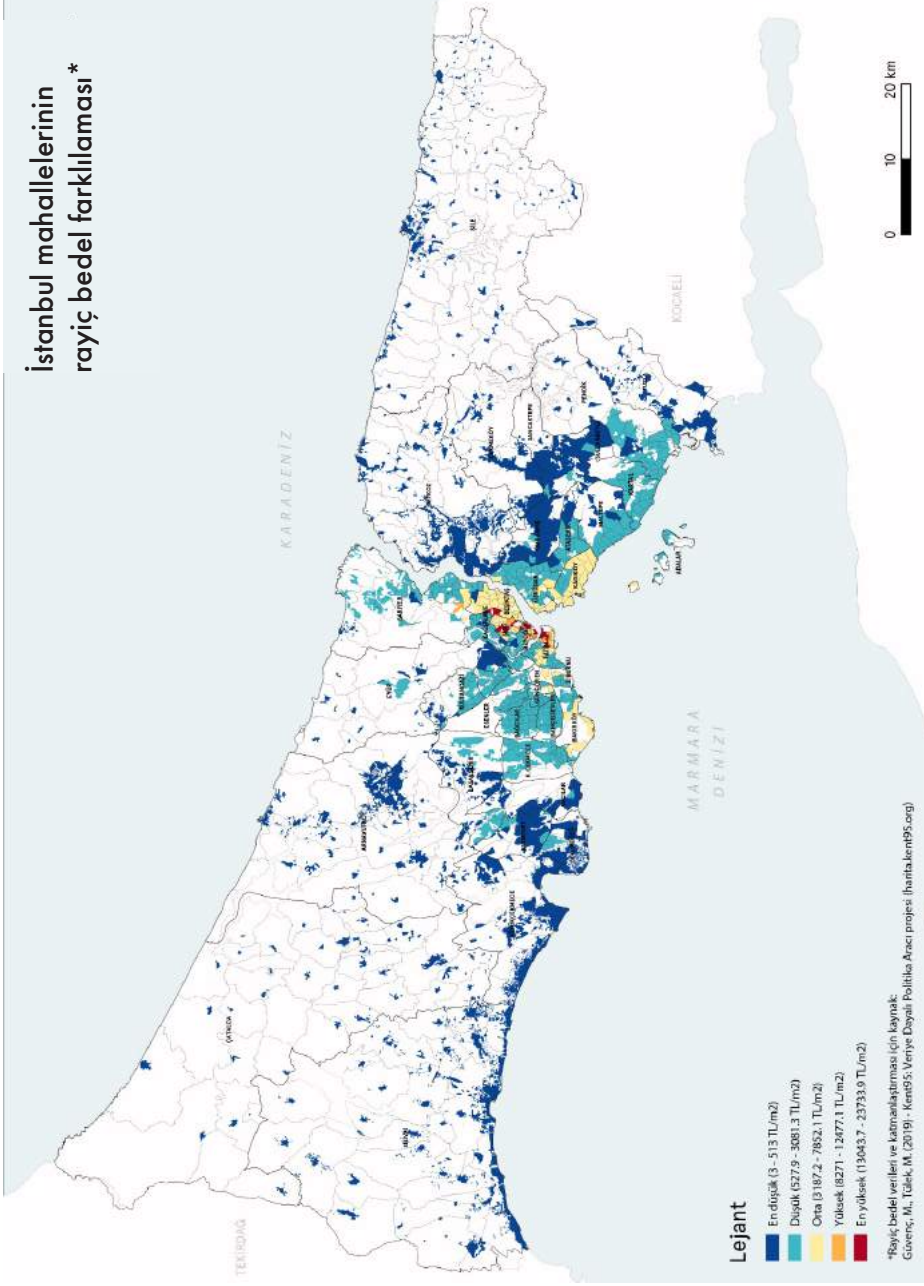
Türkiye kentlerindeki mahallelerin ekonomik statüsüne dair kamu kaynaklarınca açıklanan ve yaşayanların gelirlerine yönelik herhangi bir veri bulunmamaktadır. Ancak dolaylı olarak ekonomik statüye dair özellikle emlak değerleri üzerinden çeşitli çalışmalar yapılmıştır. Bu çalışma kapsamında 2002 yılından başlayarak dört yılda bir Gelir İdaresi tarafından yayınlanan ve Emlak Vergisi Kanunu gereğince “vergi değeri”nin hesabında esas alınan “arsa ve arazilere ait asgari ölçüde metrekare birim değerleri” mahalle bazında derlenmiş ve analiz edilmiştir. Rayiç değerlerin mekandaki dağılımı kentsel arsanın değerine ve bu arsaları kullananların ekonomik statülerine ilişkin ipuçları vermektedir.

2018 yılı için açıklanan rayiç bedelleri İstanbul metropoliten alanındaki tüm mahalleler için derlendiğinde ortalama rayiç bedellerinin 3 ile 23.734 TL arasında değiştiği görülmektedir. Öncelikle İstanbul metropolitan alanında en yüksek emlak rayiç bedeline sahip mahalleler Merkezi İş Alanı içinde ve çevresinde yer almaktadır. Bu mahalleler 10.000 TL üzeri rayiç bedele sahip, nüfus yoğunluğu oldukça düşük ve hanehalkı ortalama büyüklüğünün İstanbul ortalamasının oldukça altında olduğu (2,2 ve 2,6) mahallelerdir. En Yüksek Rayiç ve Yüksek Rayiç kümesindeki mahalleler eski Eminönü ilçesi sınırlarında, Beyoğlu, Şişli'nin merkez mahallelerinde yoğunlaşan toplamda 17 mahalleyi kapsamaktadır.

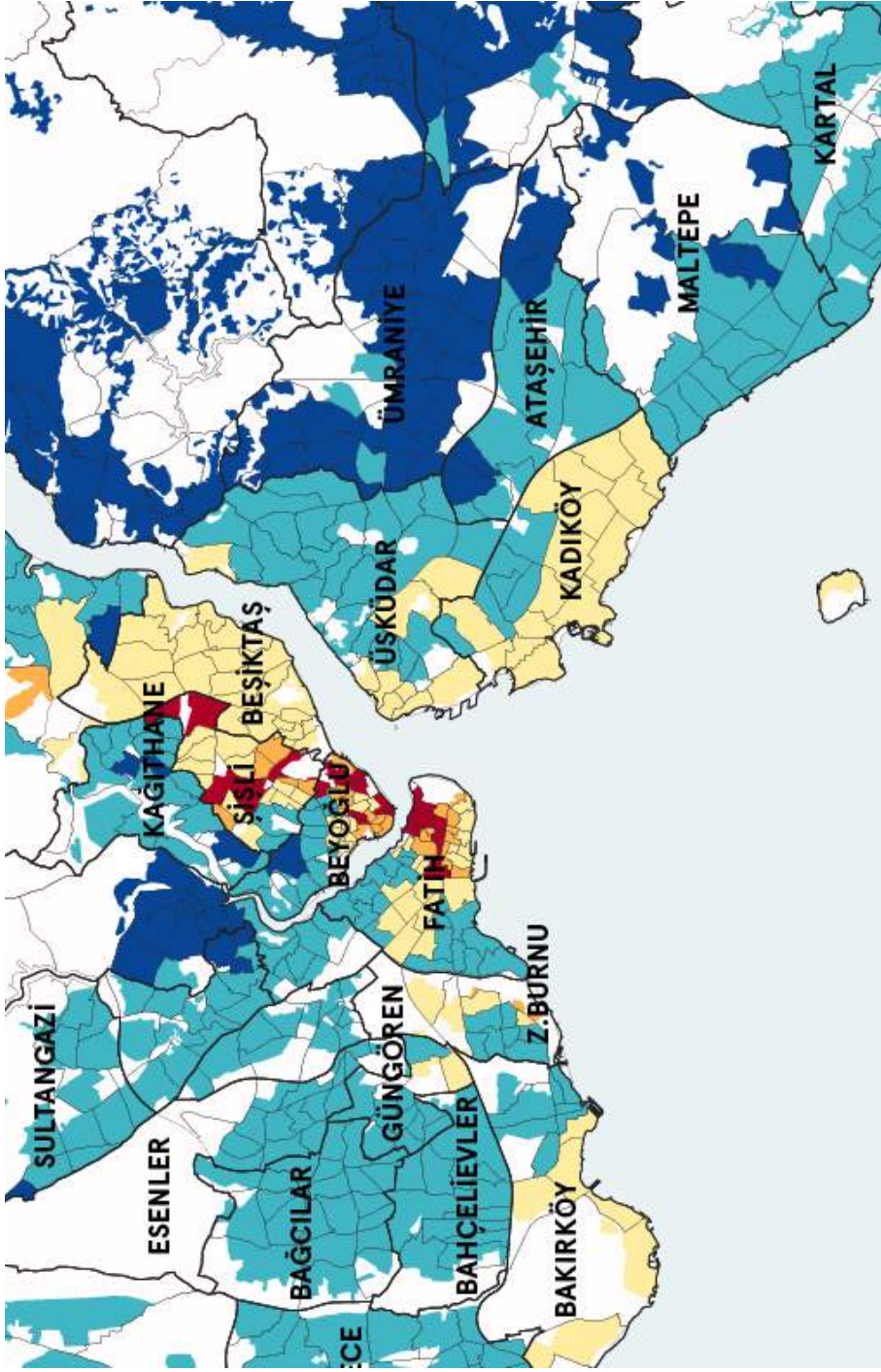
Ortalama sosyo-ekonomik statüsü orta olarak betimlenebilecek, ortalama rayiç bedeli 4.742 TL olan 102 mahalle ise ağırlıklı olarak İstanbul'un merkez ilçeleri sayılabilecek Bakırköy, Beşiktaş, Beyoğlu, Fatih, Kadıköy, Şişli, Üsküdar ve Zeytinburnu ilçelerinde yoğunlaşmıştır. İstisnai olarak Silivri, Büyükçekmece gibi çeper karakteri baskın ilçelerle Güngören ve Üsküdar gibi merkezin hemen dışındaki ilçelerde de bu kümeden mahalleler bulunmaktadır.

İstanbul'daki mahalle kümelenmesinin çoğunluğunu baskın bir şekilde düşük ve en düşük rayiç durumdaki mahalleler oluşturmaktadır. İki kümenin de sosyo-ekonomik statü ortalaması 4'ün altında, hanehalkı ortalamaları ise İstanbul ortalaması da olan 3,4'ün üzerindedir. İstanbul kırsal alanında rayiç değerlerin çok düşük olmasının yanısıra nüfus yoğunluğunun da az olması, en yoksul kümenin içinde kırsal mahallelerin varlığını artırmakta ve bir üst kümeye göre analizi güçleştirmektedir. Anadolu yakasında TEM kuzeyinde en yoksul mahalleler daha baskındır. Boğazın iki kuzey yakası karşılaştırıldığında Sarıyer sırtlarındaki mahallelere göre Beykoz sırtlarındaki mahallelerin daha yoksul durumda olduğu gözlenmektedir. Avrupa yakasında en kötü durumdaki mahallelerin Basın Ekspres Yolu batısında, Arnavutköy'de ve Eyüp'te yoğunlaştığı görülmektedir.

İstanbul mahallelerinin rayiç bedel farklılaşması*



Harita 5a. İstanbul metropoliten alanında arsa rayiç bedel üzerinden ekonomik statü göstergeleri

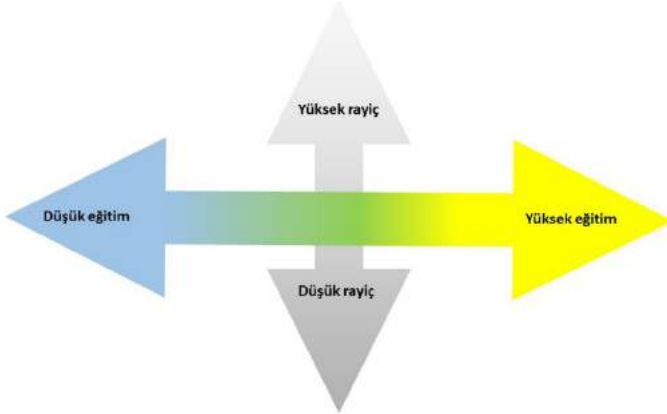


Harita 5b. İstanbul merkezî mahallelerinde arsa aayîç bedel üzerinden ekonomik statü göstergeleri

5. Sonuç Yerine: Anket Çalışması İçin Örneklem Seçimi Üzerinde Değerlendirmeler:

Son yıllarda özellikle spesifik gruplar üzerine yapılacak saha çalışmalarını destekleyecek temsiller ve göstergeler üzerine yapılan çalışmaların sayısı artmaktadır. Bu temsillerde mutlak göstergeler yerine daha çok keşifsel amaçlı sahaya çıkan araştırmacılara ışık tutacak bilgiler verilmesi amaçlanmaktadır. Bu çerçevede, İstanbul gibi dünyanın en büyük metropollerinden birinde yaşayan gençler üzerine yapılacak olan anket ve derinlemesine görüşmeleri desteklemek amacıyla hazırlanan bu çalışma kapsamında öne çıkan mahalleler aşağıda sıralanmaktadır.

Mahalleler belirlenirken mahallelerde yaşayanların eğitim seviyesi ve sokak rayiç değerleri üzerinden sosyo-ekonomik yapıya ilişkin bir analiz yapılarak dokuz grup belirlenmiştir. Bu dokuz grupta yer alan mahalleler Ek A'da yer almaktadır.



Düşük Eğitim - Düşük Rayiç	Orta Eğitim - Düşük Rayiç	Yüksek Eğitim - Düşük Rayiç
Düşük Eğitim - Orta Rayiç	Orta Eğitim - Orta Rayiç	Yüksek Eğitim - Orta Rayiç
Düşük Eğitim - Yüksek Rayiç	Orta Eğitim - Yüksek Rayiç	Yüksek Eğitim - Yüksek Rayiç

Şekil. Anket çalışması için belirlenen mahalle grupları

Bu mahalle grupları arasında mekansal ve sosyo-ekonomik özellikleri 4 grup öne çıkmaktadır.

Düşük Eğitim – Düşük Rayiç grubu büyük ölçüde İstanbul çeperinde yer alan ilçelerden (Arnavutköy, Avcılar, Başakşehir, Beykoz, Beylikdüzü, Büyükçekmece, Çatalca, Çekmeköy, Esenyurt, Pendik, Ümraniye, Sancaktepe, Sarıyer, Sultanbeyli, Sultangazi ve Tuzla gibi) oluşurken özellikle merkezde yer alan Beyoğlu (Fetihtepe ve Piyalepaşa), Kağıthane (Şirintepe ve Harmantepe), Maltepe (Büyükbakkalköy, Gülsuyu ve Gülensu), Eyüpsultan (Silahtarağa,

Esentepe ve Sakarya) ilçelerinden de mahalleler izlenmektedir. Bu grupta yer alan mahalleler ortalama nüfusun %25'i kadar genç nüfusa sahiptir. Öte yandan bu grubun tam zıddı özellikleri olan Yüksek eğitim - Yüksek rayiç grubu tamamen İstanbul merkezde yer alan ilçeler ve mahallelerden oluşmaktadır. Bu grupta yer alan mahalleler ortalama nüfusun %19'u kadar genç nüfusa sahiptir.

Bir diğer karşıt grup Düşük Eğitim - Yüksek Rayiç ve Yüksek Eğitim - Düşük Rayiç grupları olarak tanımlanabilir. Düşük Eğitim - Yüksek Rayiç grubu İstanbul merkezde yer alan kentsel çöküntü alanlarına işaret etmektedir. Bu grupta gençler tüm nüfusun yaklaşık % 27'sini oluşturmaktadır. Yüksek Eğitim - Düşük Rayiç grubunda ise çoğunlukla İstanbul çeperinde yer alan yeni gelişen kapalı sitelerle oluşan mahalleler temsil edilmektedir. Bu grupta aynı zamanda kentsel dönüşüm projeleri ile hızla dönüşen Ümraniye (Yamanevler, Çakmak, Armağanlar, İstiklal, Namık Kemal, Necip Fazıl, Esenevler, Çamlık, Tantavi, Mehmet Akif, Şerifali gibi), Beykoz (Göztepe, Kavacık, Soğuksu, Paşabahçe, Acarlar gibi), Tuzla (Postane, Tepeören, Aydınli, Yayla, İstasyon gibi), Maltepe (Başbüyük gibi) bölgeleri yer almaktadır.

Sonuç olarak İstanbul gibi geniş bir alana yayılan ve yüzlerce mahalle ile temsil edilen bir saha çalışması planlanırken, kentin çeşitli bölgelerinde demografik, sosyal ve ekonomik özelliklerin farklılaşması ile oluşan kentsel peyzajın dikkate alınması önemlidir.

Kaynakça

TUİK, 2021 "İstatistiklerle Gençlik, 2020" <https://data.tuik.gov.tr/Bulten/Index?p=Istatistiklerle-Genclik-2020-37242>

Rittersberger, H., & Çelik, K. (2016). Genç Nüfusa Genel Bir Bakış - 5 Ocak 2022 <http://www.nd.org.tr/haberler/genclik-calisma-grubu-nun-genc-nufusagenel-bir-bakis-calismasinin-raporu/63>

Erginli, E.. (2018) İstanbul 95: İstanbul İlçe Belediyeleri'nde Çocuğa ve Aileye Yönelik Hizmetlerin İncelenmesi ve Haritalanması, TESEV, erişim: <https://www.tesev.org.tr/tr/research/istanbul-ilce-belediyelerinde-cocuga-ve-aileye-yonelik-hizmetler/>

Şentürk, M & H. Ceylan (2015) İstanbul'da Yaşlanmak, İstanbul: Açılım Kitap

Türkiye Gençlik STK'ları Platformu (TGSP) (2018) Türkiye'nin Gençleri 2018 Araştırması, erişim <https://tgsp.org.tr/tr/frontend/storage/documents/turkiyenin-gencleri-arastirmasi.pdf>

Çağlar A. & T. Çağlar (2021) Türkiye Gençlik Araştırması, Konrad Adaneur Vakfı, erişim: <https://www.kas.de/tr/web/tuerkei/einzeltitel/-/content/tuerkiye-genclik-arast-rmasi-2021>

Sosyal Demokrasi Vakfı (SODEV) (2020) Türkiye'nin Gençliği Araştırması, erişim: http://sodev.org.tr/wp-content/uploads/2020/05/detayli_rapor.pdf

EUROPEAN
ENDOWMENT OF DEMOCRACY

BİLİM, SANAT, EĞİTİM,

- B i

ARAŞTIRMA VE DAYANIŞMA DERNEĞİ

R - A R

ASSOCIATION FOR SCIENCE, ART,

A - D A

EDUCATION, RESEARCH AND SOLIDARITY

Bilim, Sanat, Eğitim, Araştırma ve Dayanışma Derneği
Association for Research and Solidarity in Science, Arts, Education

Rasimpaşa Mahallesi, Tayyareci Sami Sk. No:12/4 Kadıköy/İSTANBUL

<https://biraradadernek.org/>

<https://www.facebook.com/bir.arada.39>

<https://twitter.com/BiraradaDernek>

https://www.instagram.com/bir_ara_da/

<https://www.youtube.com/channel/UC0vCGUwu0Yb3tNLpRHRstng>